

***KIMPEX***  
***KIMPEX***®

***CLICKnGO<sub>LT</sub>***

**INSTRUCTIONS D'ASSEMBLAGE**  
**ATTACHE DE PELLE CNG LT**

**POLARIS 850-1000**

**873001**



**LIRE AVEC ATTENTION LES INSTRUCTIONS SUIVANTES  
AFIN D'ÉVITER LES BLESSURES OU LA MORT.**



**AVERTISSEMENT (afin d'éviter des blessures graves ou la mort)**

- N'excédez pas 8 km/h (5 Mph) lorsque la pelle est installée sur votre véhicule.
- Utilisez l'accessoire avec une extrême prudence dans les côtes et terrains hasardeux.
- Tenez-vous à l'écart de la pelle et des pièces mobiles durant l'utilisation.
- Lorsque vous entassez de la neige, commencez à reculer avant de relever la pelle.
- Ralentissez toujours avant de pousser la pelle dans un banc de neige.
- Portez attention aux obstacles qui pourraient être dissimulés sous la neige.
- Utilisez avec extrême précaution et à vitesse réduite.

**AVERTISSEMENT (afin d'éviter des blessures aux autres et à vous-même)**

- Avant d'utiliser la pelle, lisez ce feuillet en entier, les mises en garde apposées sur le châssis de la pelle ainsi que le manuel de votre véhicule.
- Portez toujours un casque, des lunettes de sécurité et des chaussures de protection appropriées lors de l'utilisation de votre véhicule.
- Ne laissez personne s'asseoir ou se tenir sur la pelle ou sur le véhicule autre que sur les sièges appropriés.
- Gardez à distance toute personne ou tout véhicule lorsque vous êtes en mouvement.
- Avant d'ajuster l'angle de la pelle, arrêtez le moteur du véhicule, mettez le frein de sûreté, puis soulevez (laisser sur accessoire) et bloquez la pelle en position levée. Ne levez jamais la pelle avec vos mains. Utilisez le treuil.
- Lorsque le véhicule n'est pas utilisé, arrêtez le moteur du véhicule, mettez le frein de sûreté et abaissez la pelle.
- Enlevez le châssis de pelle pour toutes autres utilisations du véhicule.

**Compatible avec**

Châssis poussoir clickNgo LT	873000
Pelle clickNgo	
50po	373960
54po	373952
60po	373953

BOULON	COUPLE DE SERRAGE			
	CLASSE 5.8	CLASSE 8.8	CLASSE 10.9	CLASSE 12.9
M6	7.5 ± 1.0 N•m (66 ± 9 lbf•in)	10.0 ± 2.0 N•m (89 ± 18 lbf•in)	12.8 ± 2.2 N•m (113 ± 19 lbf•in)	16.0 ± 2.0 N•m (142 ± 18 lbf•in)
M8	15.3 ± 1.7 N•m (135 ± 15 lbf•in)	24.5 ± 3.5 N•m (18 ± 3 lbf•ft)	31.5 ± 3.5 N•m (23 ± 3 lbf•ft)	40.0 ± 5.0 N•m (30 ± 4 lbf•ft)
M10	29 ± 3 N•m (21 ± 2 lbf•ft)	48 ± 6 N•m (35 ± 4 lbf•ft)	61 ± 9 N•m (45 ± 7 lbf•ft)	73 ± 7 N•m (54 ± 5 lbf•ft)

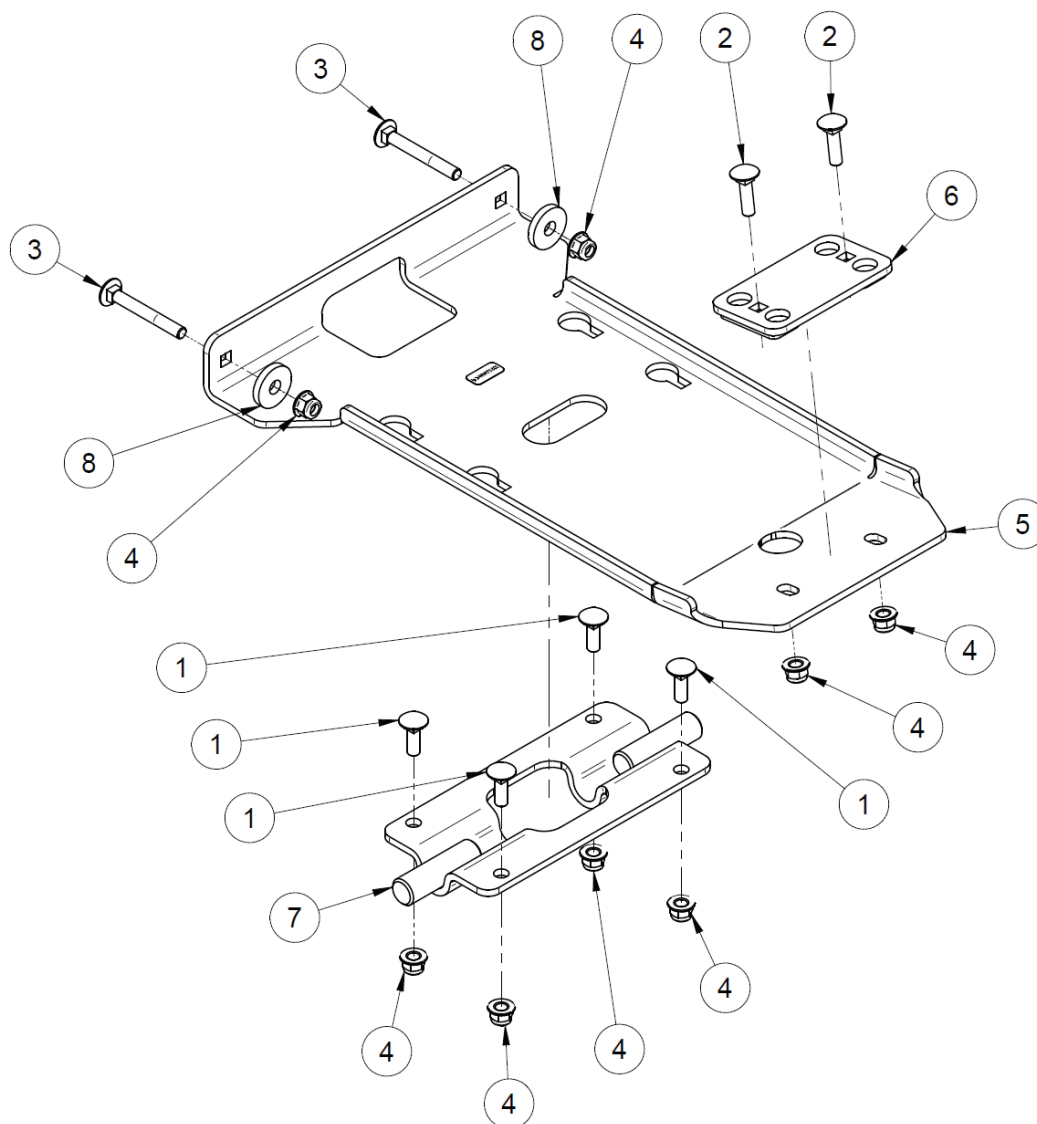
Polaris 850-1000

KIMPEX N° **873001**

**Nomenclature**

Réf	Description	Qté
1	Boulon à carrosserie M8-1.25 x 25mm	4
2	Boulon à carrosserie M8-1.25 x 30mm	2
3	Boulon à carrosserie M8-1.25 x 65mm	2
4	Écrous M8-1.25	8
5	Plaque principale	1
6	Support arrière	1
7	Plaque en V	1
8	Rondelle	2

**Vue explosée**



Polaris 850-1000

KIMPEX N° **873001**

**PRÉPARATION**

1. Retirer le fascia avant.



Polaris 850-1000

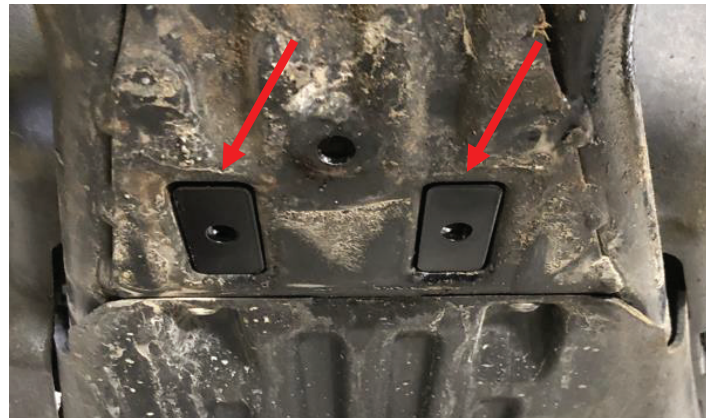
KIMPEX N° **873001**

### INSTALLATION

- Placer le support arrière (6) sur le châssis du véhicule.



- Assurez-vous que les épaulements rectangulaires soient insérés dans les ouvertures de la plaque de protection du véhicule.



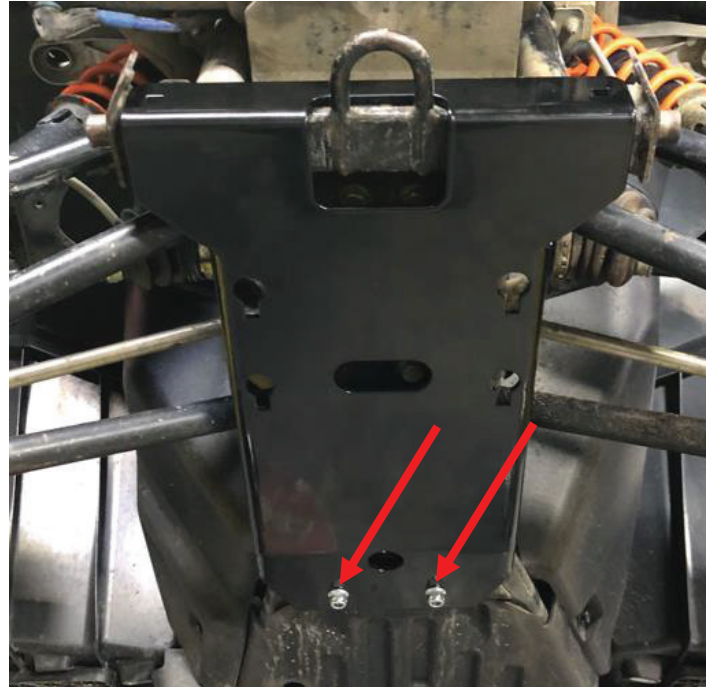
- Insérez les boulons à carrosserie 30mm (2) à travers le support arrière (6).



Polaris 850-1000

KIMPEX N° **873001**

5. Mettre en place la plaque principale (5) en faisant passer l'anneau du châssis à travers l'ouverture, et sécuriser l'arrière à l'aide de deux écrous (4) sur les boulons à carrosserie (2) installés à l'étape précédente.



6. Fixer la partie avant de la plaque principale (5) à l'aide des boulons à carrosserie (3), des rondelles (8) et des écrous (4).



Polaris 850-1000

KIMPEX N° **873001**



7. Serrer tous les boulons en place selon les torques recommandés.



8. Assembler les quatre boulons à carrosserie 25mm (1) sur la plaque en V (7) avec les écrous (4). Serrage à la main.



Polaris 850-1000

KIMPEX N° **873001**

9. Assembler la plaque en V (7) sur la plaque principale (5) en insérant les têtes des quatre boulons à carrosserie (1) dans les ouvertures rondes en forme de goutte d'eau.

Glisser les quatre boulons dans le fond des gouttes d'eau.

Serrer les quatre écrous (4) en place selon les torques recommandés.



## FINALISATION

10. Réassembler le fascia avant enlevé à l'étape 1.

