

KIMPEX
KIMPEX®

CLICKnGO_{LT}

INSTRUCTIONS D'ASSEMBLAGE
ATTACHE DE PELLE CNG LT

CAN-AM OUTLANDER G3

873002



**LIRE AVEC ATTENTION LES INSTRUCTIONS SUIVANTES
AFIN D'ÉVITER LES BLESSURES OU LA MORT.**



AVERTISSEMENT (afin d'éviter des blessures graves ou la mort)

- N'excédez pas 8 km/h (5 Mph) lorsque la pelle est installée sur votre véhicule.
- Utilisez l'accessoire avec une extrême prudence dans les côtes et terrains hasardeux.
- Tenez-vous à l'écart de la pelle et des pièces mobiles durant l'utilisation.
- Lorsque vous entassez de la neige, commencez à reculer avant de relever la pelle.
- Ralentissez toujours avant de pousser la pelle dans un banc de neige.
- Portez attention aux obstacles qui pourraient être dissimulés sous la neige.
- Utilisez avec extrême précaution et à vitesse réduite.

AVERTISSEMENT (afin d'éviter des blessures aux autres et à vous-même)

- Avant d'utiliser la pelle, lisez ce feuillet en entier, les mises en garde apposées sur le châssis de la pelle ainsi que le manuel de votre véhicule.
- Portez toujours un casque, des lunettes de sécurité et des chaussures de protection appropriées lors de l'utilisation de votre véhicule.
- Ne laissez personne s'asseoir ou se tenir sur la pelle ou sur le véhicule autre que sur les sièges appropriés.
- Gardez à distance toute personne ou tout véhicule lorsque vous êtes en mouvement.
- Avant d'ajuster l'angle de la pelle, arrêtez le moteur du véhicule, mettez le frein de sûreté, puis soulevez (laisser sur accessoire) et bloquez la pelle en position levée. Ne levez jamais la pelle avec vos mains. Utilisez le treuil.
- Lorsque le véhicule n'est pas utilisé, arrêtez le moteur du véhicule, mettez le frein de sûreté et abaissez la pelle.
- Enlevez le châssis de pelle pour toutes autres utilisations du véhicule.

Compatible avec

Châssis poussoir clickNgo LT	873000
Pelle clickNgo	
50po	373960
54po	373952
60po	373953

BOULON	COUPLE DE SERRAGE			
	CLASSE 5.8	CLASSE 8.8	CLASSE 10.9	CLASSE 12.9
M6	7.5 ± 1.0 N•m (66 ± 9 lbf•in)	10.0 ± 2.0 N•m (89 ± 18 lbf•in)	12.8 ± 2.2 N•m (113 ± 19 lbf•in)	16.0 ± 2.0 N•m (142 ± 18 lbf•in)
M8	15.3 ± 1.7 N•m (135 ± 15 lbf•in)	24.5 ± 3.5 N•m (18 ± 3 lbf•ft)	31.5 ± 3.5 N•m (23 ± 3 lbf•ft)	40.0 ± 5.0 N•m (30 ± 4 lbf•ft)
M10	29 ± 3 N•m (21 ± 2 lbf•ft)	48 ± 6 N•m (35 ± 4 lbf•ft)	61 ± 9 N•m (45 ± 7 lbf•ft)	73 ± 7 N•m (54 ± 5 lbf•ft)

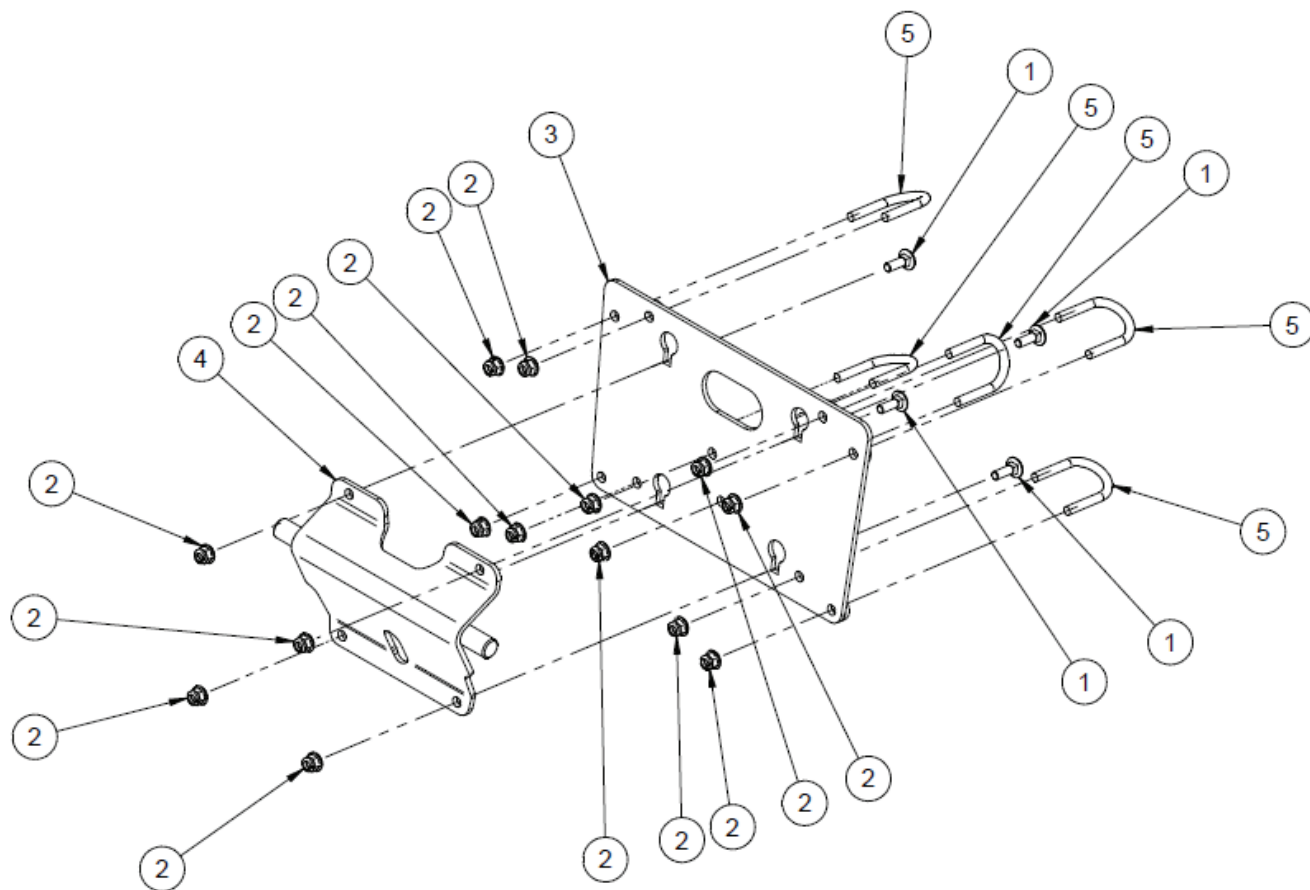
CAN-AM OUTLANDER G3

KIMPEX N° **873002**

Nomenclature

Réf	Description	Qté
1	Boulon à carrosserie M8-1.25	4
2	Écrou M8-1.25	14
3	Plaque principale	1
4	Plaque en V	1
5	Boulon en U M8-1.25	5

Vue explosée



CAN-AM OUTLANDER G3

KIMPEX N° **873002**

PRÉPARATION

1. Positionner la plaque principale (3) centrée sous le VTT, avec la portion droite du trou oblong coaxiale avec le trou de la plaque protectrice du VTT.



2. Marquer les 10 trous de la plaque principale (3) sur la plaque protectrice du VTT.

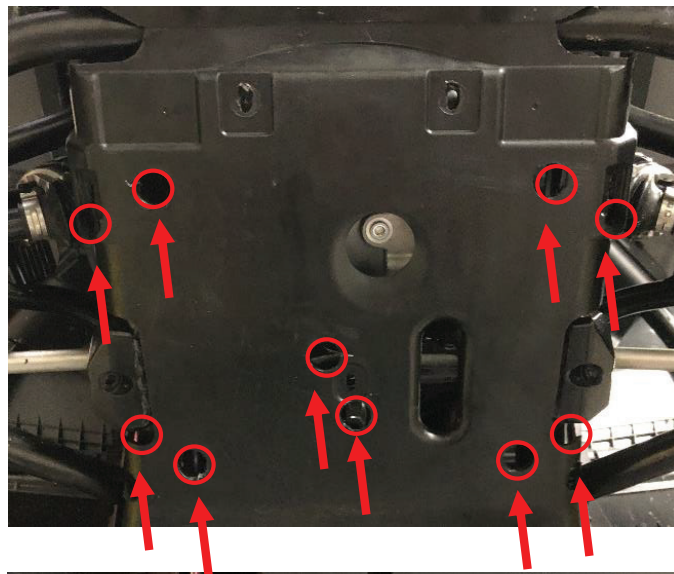


CAN-AM OUTLANDER G3

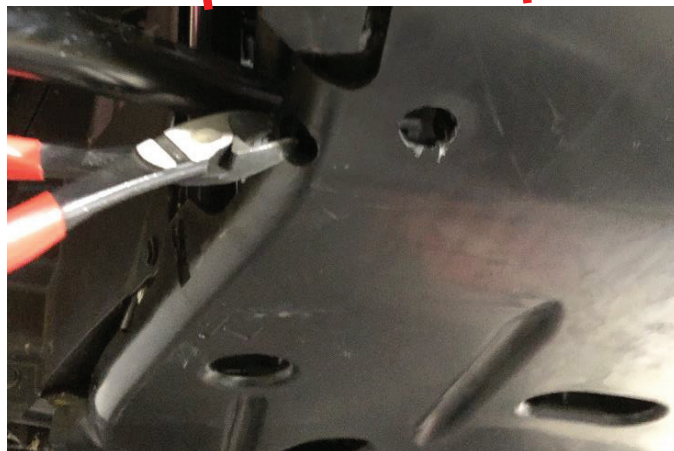
KIMPEX N° **873002**

3. Percer des trous de passage d'environ 20mm de diamètre dans la plaque de protection sur chacune des marques.

NOTE : Faire attention à ne pas abimer le châssis lors du perçage.



4. Couper l'excédent des 4 trous percés sur les rebords de la plaque de protection à l'aide de l'outil de votre choix.



CAN-AM OUTLANDER G3

KIMPEX N° **873002**

INSTALLATION

5. Placer un des boulons en U (5) par-dessus le tube transversal de façon qu'il rentre dans les trous précédemment percés dans la plaque de protection.



6. Placer la plaque principale pour que le boulon en U (5) passe au travers de celle-ci.
7. Sécuriser la plaque principale (3) avec deux écrous (2). Serrage à la main



CAN-AM OUTLANDER G3

KIMPEX N° **873002**

8. Placer les quatre autres boulons en U (5) par-dessus le châssis et les enligner dans les trous percés préalablement.
9. Assembler les huit écrous (2) sur les boulons en U (5).
10. Appuyer sur la plaque principale (3) et serrer les écrous (2) selon les torques recommandés.
11. Faire passer les boulons à carrosserie (1) au travers des trous de passage de la plaque de pivot (4).
12. Assembler les écrous (2) sur les boulons à carrosserie (1). Serrage à la main.
13. Faire passer les têtes de boulons à carrosserie (1) dans les trous en forme de goutte d'eau puis glisser dans la section rectangulaire pour positionner la plaque de pivot (4).
14. Appuyer sur la plaque de pivot (4) et effectuer le serrage des écrous (2) selon les torques recommandés.

