

KIMPEX
KIMPEX®

CLICKnGO_{LT}

INSTRUCTIONS D'ASSEMBLAGE
ATTACHE DE PELLE CNG LT

YAMAHA KODIAK / GRIZZLY 700

873008



**LIRE AVEC ATTENTION LES INSTRUCTIONS SUIVANTES
 AFIN D'ÉVITER LES BLESSURES OU LA MORT.**



AVERTISSEMENT (afin d'éviter des blessures graves ou la mort)

- N'excédez pas 8 km/h (5 Mph) lorsque la pelle est installée sur votre véhicule.
- Utilisez l'accessoire avec une extrême prudence dans les côtes et terrains hasardeux.
- Tenez-vous à l'écart de la pelle et des pièces mobiles durant l'utilisation.
- Lorsque vous entassez de la neige, commencez à reculer avant de relever la pelle.
- Ralentissez toujours avant de pousser la pelle dans un banc de neige.
- Portez attention aux obstacles qui pourraient être dissimulés sous la neige.
- Utilisez avec extrême précaution et à vitesse réduite.

AVERTISSEMENT (afin d'éviter des blessures aux autres et à vous-même)

- Avant d'utiliser la pelle, lisez ce feuillet en entier, les mises en garde apposées sur le châssis de la pelle ainsi que le manuel de votre véhicule.
- Portez toujours un casque, des lunettes de sécurité et des chaussures de protection appropriées lors de l'utilisation de votre véhicule.
- Ne laissez personne s'asseoir ou se tenir sur la pelle ou sur le véhicule autre que sur les sièges appropriés.
- Gardez à distance toute personne ou tout véhicule lorsque vous êtes en mouvement.
- Avant d'ajuster l'angle de la pelle, arrêtez le moteur du véhicule, mettez le frein de sûreté, puis soulevez (laisser sur accessoire) et bloquez la pelle en position levée. Ne levez jamais la pelle avec vos mains. Utilisez le treuil.
- Lorsque le véhicule n'est pas utilisé, arrêtez le moteur du véhicule, mettez le frein de sûreté et abaissez la pelle.
- Enlevez le châssis de pelle pour toutes autres utilisations du véhicule.

Compatible avec

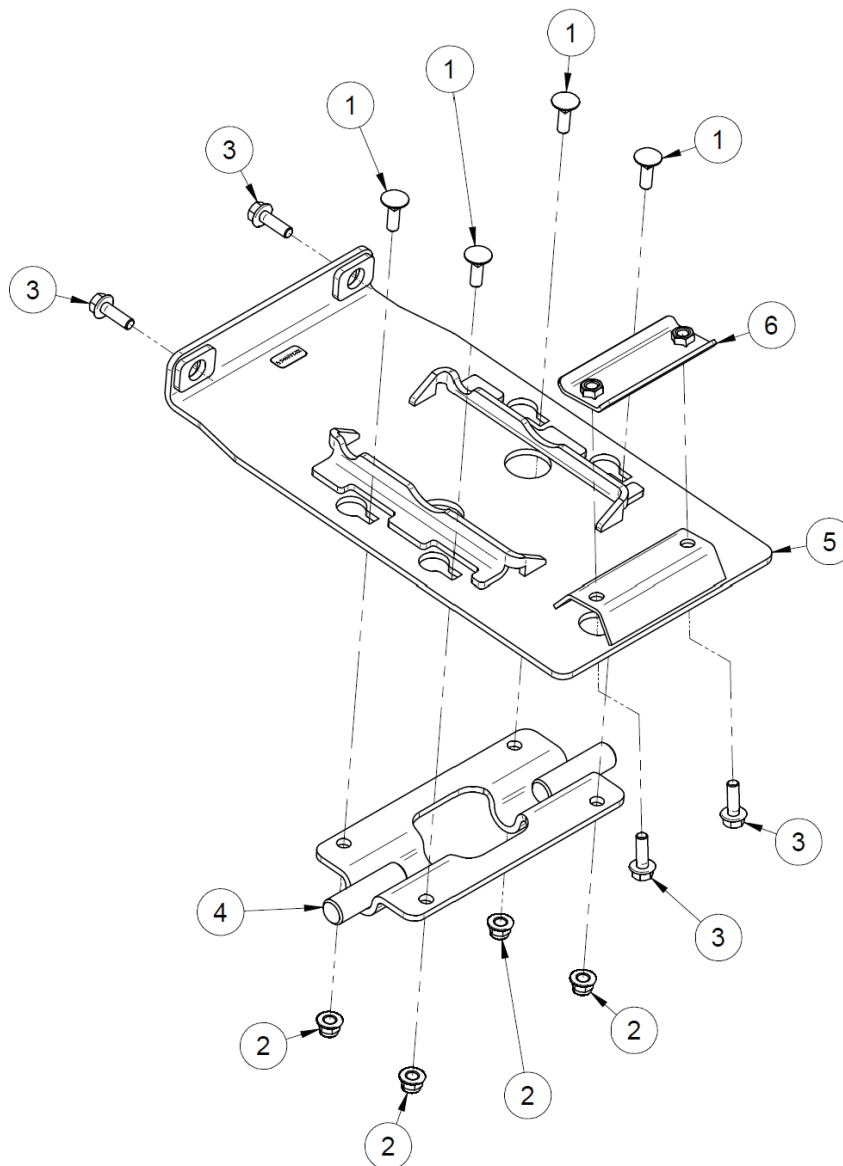
Châssis poussoir clickNgo LT	873000
Pelle clickNgo	
50po	373960
54po	373952
60po	373953

BOULON	COUPLE DE SERRAGE			
	CLASSE 5.8	CLASSE 8.8	CLASSE 10.9	CLASSE 12.9
M6	7.5 ± 1.0 N•m (66 ± 9 lbf•in)	10.0 ± 2.0 N•m (89 ± 18 lbf•in)	12.8 ± 2.2 N•m (113 ± 19 lbf•in)	16.0 ± 2.0 N•m (142 ± 18 lbf•in)
M8	15.3 ± 1.7 N•m (135 ± 15 lbf•in)	24.5 ± 3.5 N•m (18 ± 3 lbf•ft)	31.5 ± 3.5 N•m (23 ± 3 lbf•ft)	40.0 ± 5.0 N•m (30 ± 4 lbf•ft)
M10	29 ± 3 N•m (21 ± 2 lbf•ft)	48 ± 6 N•m (35 ± 4 lbf•ft)	61 ± 9 N•m (45 ± 7 lbf•ft)	73 ± 7 N•m (54 ± 5 lbf•ft)

Nomenclature

Réf	Description	Qté
1	Boulon à carrosserie M8-1.25 x 25mm	4
2	Écrous M8-1.25	4
3	Boulon M8 - 1.25 x 25mm	4
4	Plaque en V	1
5	Plaque principale	1
6	Support arrière	1

Vue explosée

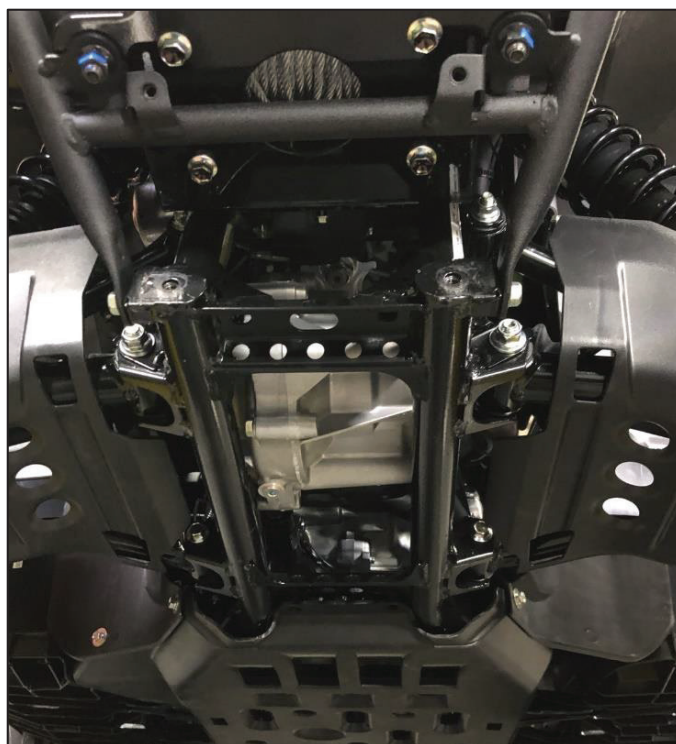


Yamaha KODIAK / GRIZZLY 700

N° KIMPEX **873008**

PRÉPARATION

1. Retirer la plaque de protection en plastique avant du véhicule.



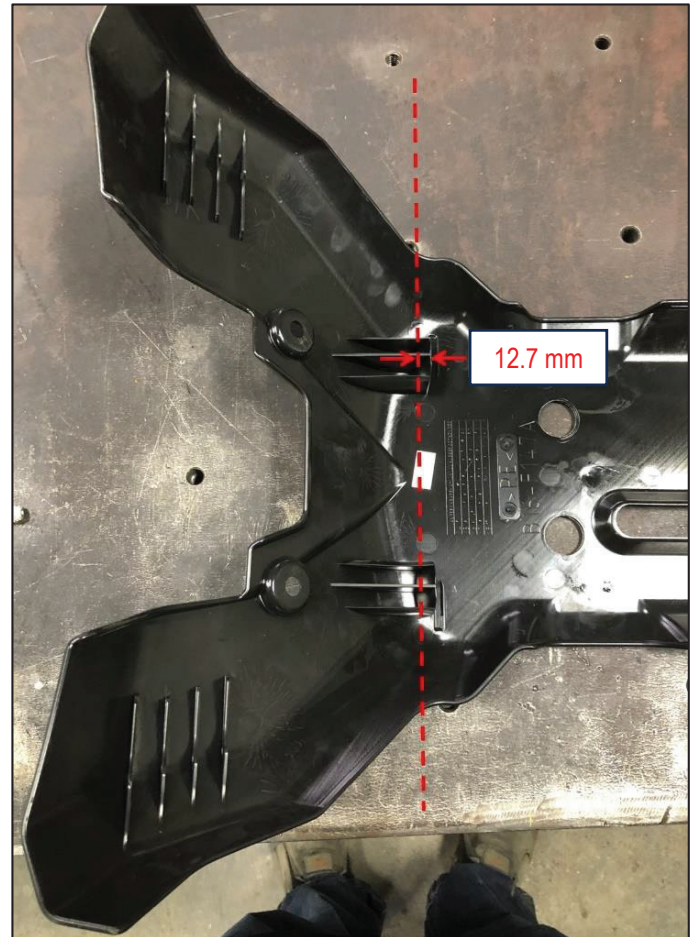
Yamaha KODIAK / GRIZZLY 700

N° KIMPEX **873008**

2. Couper la plaque de protection en plastique en deux, à 12.7 mm (1/2 po) devant les appuis.

NOTE :

Seulement la portion avant sera réutilisée plus tard.

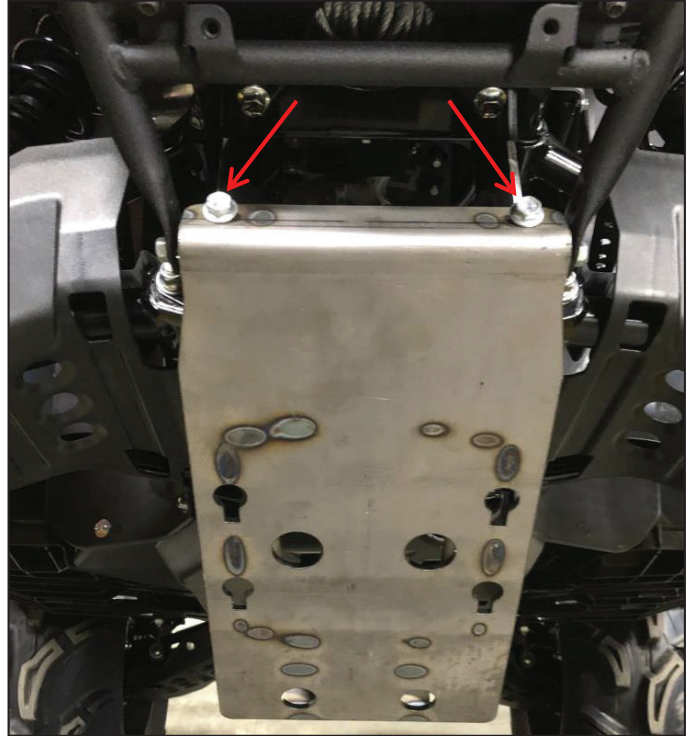


Yamaha KODIAK / GRIZZLY 700

N° KIMPEX **873008**

INSTALLATION

3. Assembler la plaque principale (5) avec les boulons (3) à l'avant. Visser quelques filets seulement.



4. Insérer le support arrière (6) par-dessus la plaque du châssis.

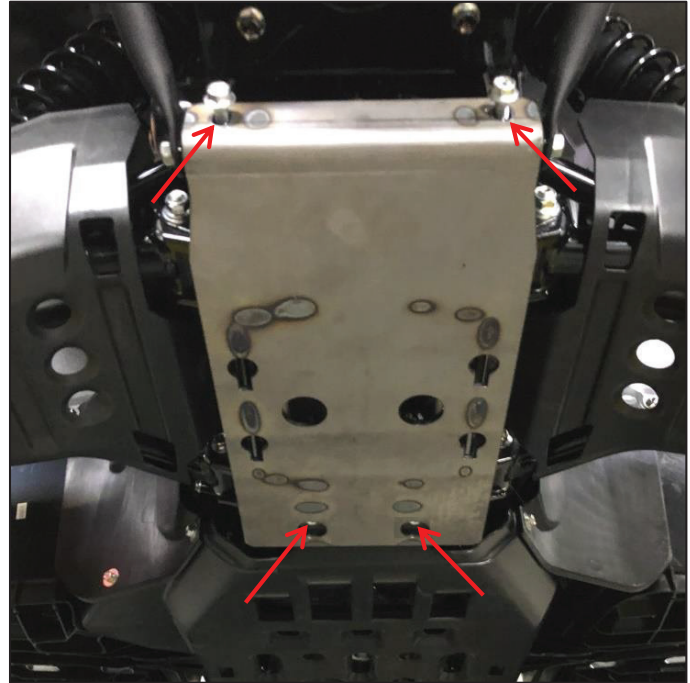


Yamaha KODIAK / GRIZZLY 700

N° KIMPEX **873008**

5. Sécuriser le support arrière (6) en le vissant à la plaque principale (5) avec deux boulons (3).

Serrer les quatre boulons (3) selon le couple de serrage recommandé.



6. Assembler les quatre boulons à carrosserie (1) sur la plaque en V (4) avec les écrous (3). Serrer à la main.



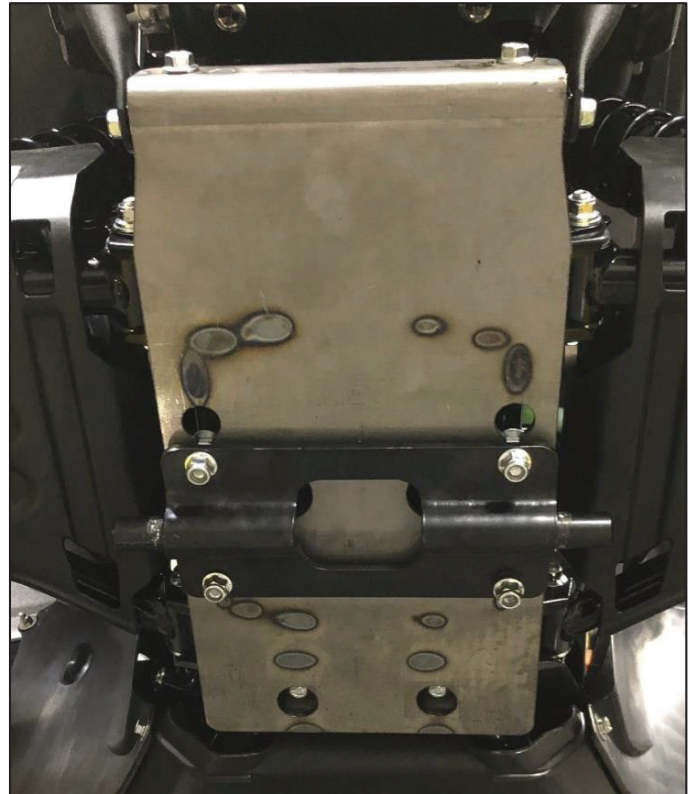
Yamaha KODIAK / GRIZZLY 700

N° KIMPEX **873008**

7. Assembler la plaque en V (4) sur la plaque principale (5) en insérant les têtes des quatre boulons à carrosserie (1) dans les ouvertures rondes en forme de goutte d'eau.

Glisser les quatre boulons dans le fond des rainures des gouttes d'eau.

Serrer les quatre écrous (3) en place selon le couple de serrage recommandés.



FINALISATION

8. Réassembler la partie avant de la plaque de protection en plastique coupée à l'étape 2.

